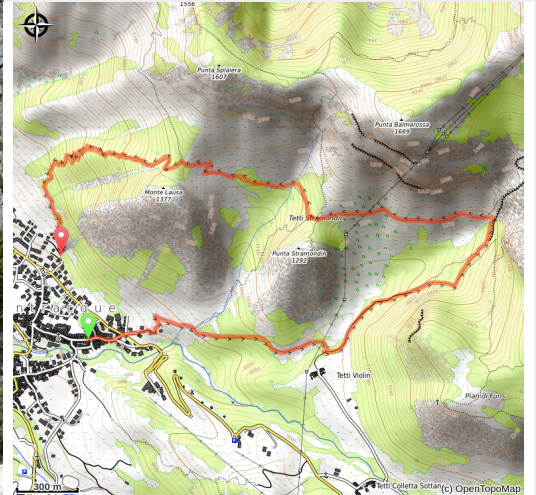




Le Col de la Lausa



La caratteristica balma di Tetto Couset (Roberto Pockaj)



Une boucle facile, presque complètement sur des sentiers excellents, bonne pour les mi-saisons étant donné la bonne exposition au soleil des versants.

Très charmante l'étroite entaille des Gorges de la Reine, dont la visite, à effectuer avec prudence, est conseillée à l'automne, lorsque la neige qui s'y accumule a complètement fondu et que les températures le long du parcours ne sont pas torrides. À remarquer aussi l'agréable descente dans la forêt de conifères du Col de la Lausa.

Useful information

Practice : Hiking

Duration : 3 h

Length : 6.4 km

Trek ascent : 454 m

Difficulty : Easy

Type : Loop

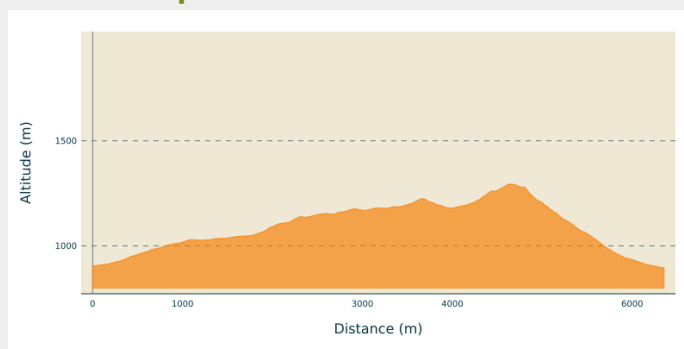
Trek

Departure : Entracque, Église Sant'Antonio (922 m)

Arrival : Col de la Lausa (1305 m)

Cities : 1. Entracque

Altimetric profile



Min elevation 896 m Max elevation 1294 m

De l'église Sant'Antonio à Entracque (922 m) on suit l'itinéraire "Les Gorges de la Reine" {->32} jusqu'aux ruines de Tetti Stramondin (1228 m, 1h35 de l'église Sant'Antonio).

En descendant sur le versant opposé de ce col modeste, on rencontre presque immédiatement une bifurcation: le sentier de droite va vers le Col de la Lausa, tandis qu'en continuant tout droit la descente ramène à Entracque, en fermant une boucle plus courte.

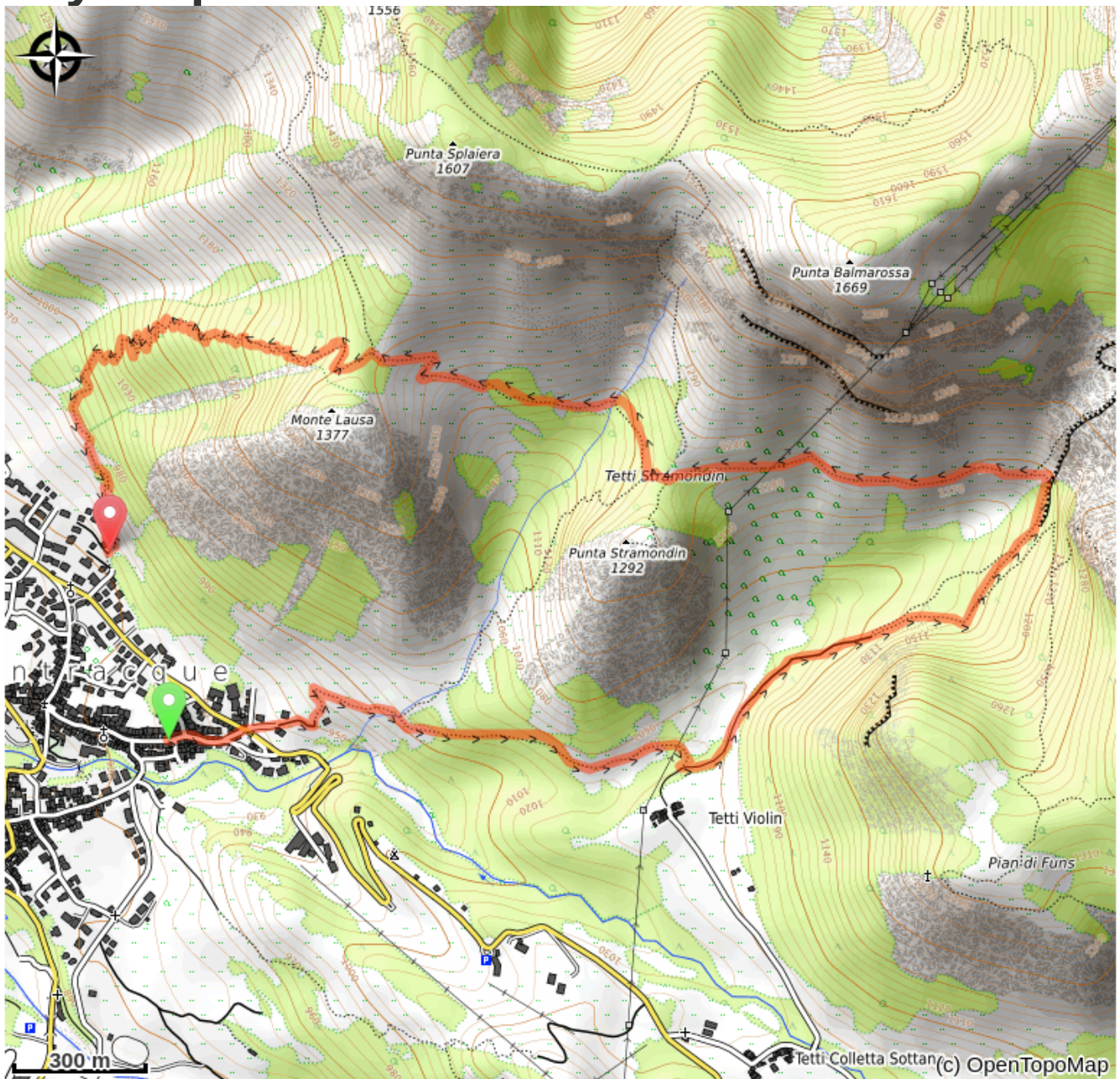
En suivant le sentier pour Entracque, on descend le Vallon de Costabella, par quelques lacets dans une belle forêt mixte de latifoliés. Après un long travers en descente, une paire de virages mènent à une clairière. Ici on ignore un embranchement sur la gauche et on reste sur la droite. Quelques mètres en aval il y a un chemin muletier qu'on suit vers la gauche, à côté du Rio Costabella, jusqu'à revenir sur le petit pont en pierre rencontré lors de la montée.

On tourne à droite, en suivant le beau sentier qui descend lentement à mi-côte dans la forêt, franchit un petit thalweg et recommence à monter. Un deuxième thalweg franchi, sur un terrain plus ouvert, une montée plus raide avec quelques larges lacets mène au Col de la Lausa (1305 m, 0h30 de Tetti Stramondin).

Sur le col, on ignore le sentier de droite pour le Col de Costabella et on reste sur la gauche. Le sentier, très confortable, descend par d'étroits lacets dans la forêt touffue de mélèzes et sapins. Les lacets deviennent plus larges, le sentier franchit le lit d'un petit ruisseau, tourne vers le sud et sort de la forêt. Il devient un chemin muletier couvert d'herbe et s'allonge derrière les maisons d'Entracque.

Par un dernier lacet, le chemin muletier s'engage dans une piste en terre battue, qu'on suit vers la gauche. En quelques mètres on arrive à une petite route goudronnée, via Caduti in Guerra, qu'on descend jusqu'à Corso Francia, où on tourne à gauche et on remonte pour revenir à l'église Sant'Antonio (922 m, 0h50 du Col de la Lausa).

On your path...



-  La Réino Jano (A)
-  The reforestation (C)

-  Le Gorge della Reina (B)

All useful information

Advices

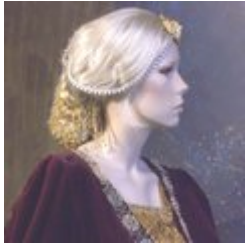
Itinerario sconsigliato nelle giornate estive

How to come ?

Access

De Borgo San Dalmazzo on remonte la Vallée Gesso. Après Valdieri on tourne à gauche pour Entracque. À l'entrée d'Entracque on suit les indications sur la gauche pour Trinità et on arrive à la Chapelle Sant'Antonio.

On your path...



La Réino Jano (A)

The toponym of the Gorge della Reina refers to Queen Giovanna d'Angiò, who ascended the throne of the Kingdom of Naples in 1343 on the death of her uncle Roberto, at the age of only 16. Her life, decidedly adventurous but not excessively lucky, brought her only sporadically to take refuge in search of rest and tranquility in the lands of the Cuneo area; however, this was enough to make her enter into myths and legends with the decidedly more popular name of "Rèino Jano".

Attribution : gianluca.giordano



Le Gorge della Reina (B)

Tradition has it that Queen Giovanna (the Reino Jano, hence the toponym of the gorges) refused to marry the son of the King of France. The latter, angry at her refusal, moved to meet her with her army. The Queen then took refuge in Roaschia, awaiting the events. The troops of the son of the King of France, who lined up on the top of the mountain to gain a dominant position before launching the attack, were however plunged by divine wrath into the abyss of the gorges, which opened up below them.

Attribution : R



The reforestation (C)

Reforestation is an artificial forest population, deriving from the planting of woody species in more or less extensive open spaces. Most of these plants are traced back to a period ranging from the thirties to the seventies. The building species are almost always the spruce and larch, which grow rather rapidly. Today interventions of this kind have lost all the interest of the past as the advance of the forest to the detriment of open environments is a "new" reality to be reckoned with.

Attribution : Cati Caballo