

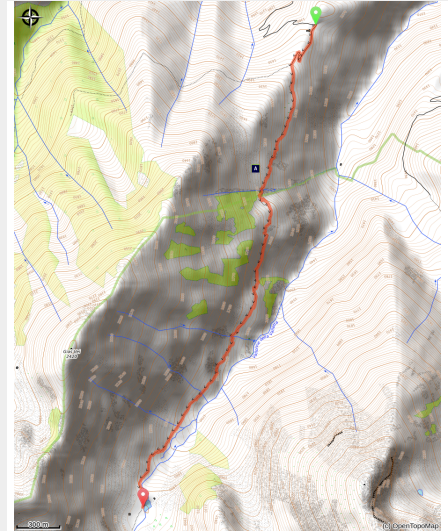


# Lac inférieur de la Valletta

Parco Naturale Alpi Marittime - Aisone



Il tratto iniziale del sentiero, nel bosco di latifoglie (Roberto Pockaj)



*Une randonnée agréable, ni longue ni fatigante, qui mène au petit Lac inférieur de la Valletta, entouré de beaux prés où se reposer.*

La première partie de la montée se fait au frais, dans un bois, pour arriver ensuite à un milieu nettement alpin. Le petit lac doit son origine à des éboulis morainiques ayant bouché le sillon marécageux.

## Infos pratiques

---

Pratique : Pédestre

---

Durée : 1 h 39

---

Longueur : 4.4 km

---

Dénivelé positif : 553 m

---

Difficulté : Moyen

---

Type : Journée : aller-retour

---

Thèmes : Faune, Flore, Lac, Pastoralisme

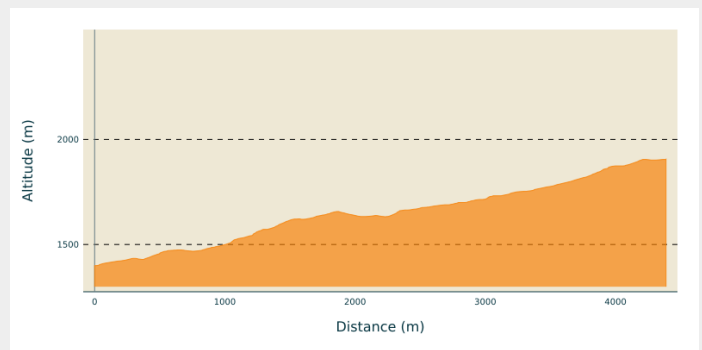
# Itinéraire

**Départ** : Pinet (1428 m)

**Arrivée** : Lac inférieur de la Valletta (1900 m)

**Communes** : 1. Aisone

## Profil altimétrique



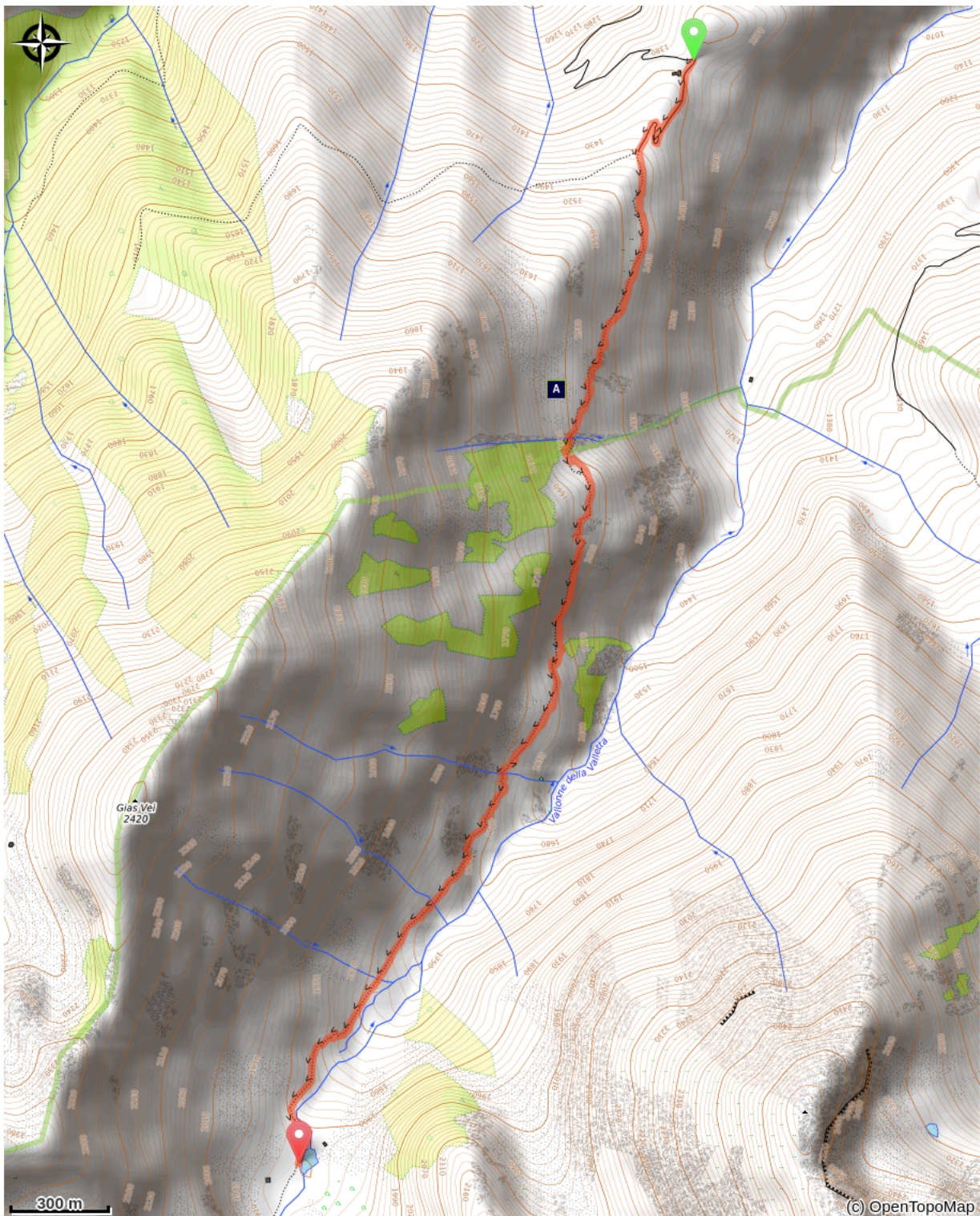
Altitude min 1399 m Altitude max 1906 m

*Une piste forestière part du parking en amont du lieu-dit Pinet (1428 m) et monte. Près de quelques ruines, la piste se divise en deux: on prend la branche de gauche, qui se termine presque immédiatement pour se transformer en un sentier qui, à mi-côte, monte légèrement dans le Vallon de la Valletta, dans un bois de latifoliés et de mélèzes. Après avoir dépassé, sur la droite, les quelques restes du Forest Launa, la pente se fait plus raide. On franchit un petit ruisseau et, lorsque les latifoliés laissent la place aux mélèzes et aux sapinettes, le panorama devient décidément alpin.*

*Après une courte descente, le sentier recommence à monter, il traverse un ruisseau et passe près du Ciabot Bacias, un gias près duquel les herbes couvrent en partie le parcours. Redevenu évident, le sentier franchit encore un ruisseau et il coupe à mi-côte en légère montée les longs pâturages de la gauche orographique du vallon. Une courte cabrade et quelques lacets mènent enfin à la large cuvette où se trouvent le Lac inférieur de la Valletta et une guérite de surveillance du Parc (1900 m, 1h40 de Pinet).*

*Ceux qui ont encore envie de marcher peuvent arriver, en quelques centaines de mètres, jusqu'au fond de la large cuvette plate dominée par le lac, en s'approchant ainsi d'une belle cascade.*

# Sur votre chemin...



 La migration des oiseaux (A)

# Toutes les infos pratiques

## En coeur de parc

Le Parc national est un territoire naturel, ouvert à tous, mais soumis à une réglementation qu'il est utile de connaître pour préparer son séjour

## Recommandations

La route d'accès à Pinet, le lieu de départ de la randonnée, peut faire l'objet de restrictions à la circulation: dans ce cas, il faut demander à l'avance un permis à la Mairie d'Aisone.

## Comment venir ?

### Transports

Société de services Nuova Benese - Ligne régulière Cuneo, Valdieri, Entracque -  
Téléphone : 00 39 (0) 171 69 29 29 - [www.benese.it](http://www.benese.it)

Ligne SNCF TER Provence Alpes-Côte d'Azur Pour vos déplacements en région PACA et vers Cuneo [www.ter-sncf.com/pac](http://www.ter-sncf.com/pac)

Trenitalia pour voyager dans la région du Piémont <https://www.trenitalia.com/it.html>

### Accès routier

De Borgo San Dalmazzo remonter la Valle Stura jusqu'à Aisone. En quittant la ville, traversez le pont sur la rivière Stura et rejoignez la route goudronnée sur la droite hydrographique. Suivez-le en direction de Cuneo, en tournant presque immédiatement à droite pour Pinet.

N.B. La route est restreinte. Pour parcourir le tronçon de route de la vallée de La Valette qui mène à Pinet, vous devez demander au préalable une autorisation à la commune d'Aisone en appelant le +39 017195751.

La route goudronnée monte sur 3 km, puis continue sur un chemin de terre sur 2,7 km jusqu'à Pinet (restez à gauche à l'unique embranchement du chemin de terre). Parking disponible à environ 300 mètres après Pinet.

Parking conseillé

Lieu-dit Pinet (1428 m)

# Sur votre chemin...

---



## La migration des oiseaux (A)

De nombreuses vallées des Alpes maritimes et ligures sont le théâtre chaque année de la migration de dizaines de milliers d'oiseaux qui, d'Afrique en Europe et vice versa, du Nord au Sud, se déplacent à la recherche d'un lieu pour se reproduire ou échapper aux rigueurs. hiver. De nombreuses espèces migrent de façon invisible au maximum, mais certaines espèces d'oiseaux de proie se rassemblent plutôt le long des vallées et, exploitant les courants ascendants, elles se déplacent au printemps et à la fin de l'été. Parmi ceux-ci, le faucon buse et le biancone migrent avec des contingents même très nombreux.

Crédit photo : Giordano Michelangelo