



Le Col de la Lausa



La caratteristica balma di Tetto Couset (Roberto Pockaj)



Une boucle facile, presque complètement sur des sentiers excellents, bonne pour les mi-saisons étant donné la bonne exposition au soleil des versants.

Très charmante l'étroite entaille des Gorges de la Reine, dont la visite, à effectuer avec prudence, est conseillée à l'automne, lorsque la neige qui s'y accumule a complètement fondu et que les températures le long du parcours ne sont pas torrides. À remarquer aussi l'agréable descente dans la forêt de conifères du Col de la Lausa.

Infos pratiques

Pratique : Pédestre

Durée : 3 h

Longueur : 6.4 km

Dénivelé positif : 454 m

Difficulté : Facile

Type : Journée : boucle

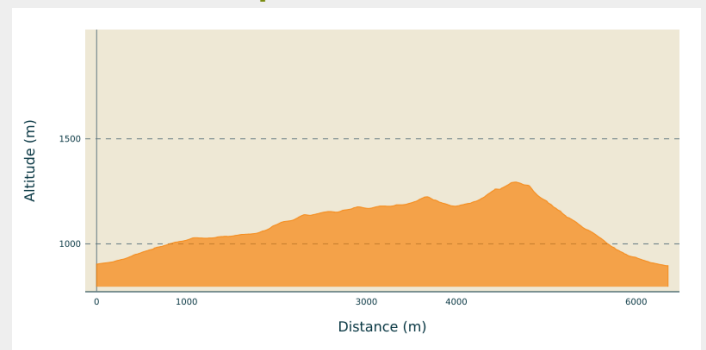
Itinéraire

Départ : Entracque, Église Sant'Antonio (922 m)

Arrivée : Col de la Lausa (1305 m)

Communes : 1. Entracque

Profil altimétrique



Altitude min 896 m Altitude max 1294 m

De l'église Sant'Antonio à Entracque (922 m) on suit l'itinéraire "Les Gorges de la Reine" {->32} jusqu'aux ruines de Tetti Stramondin (1228 m, 1h35 de l'église Sant'Antonio).

En descendant sur le versant opposé de ce col modeste, on rencontre presque immédiatement une bifurcation: le sentier de droite va vers le Col de la Lausa, tandis qu'en continuant tout droit la descente ramène à Entracque, en fermant une boucle plus courte.

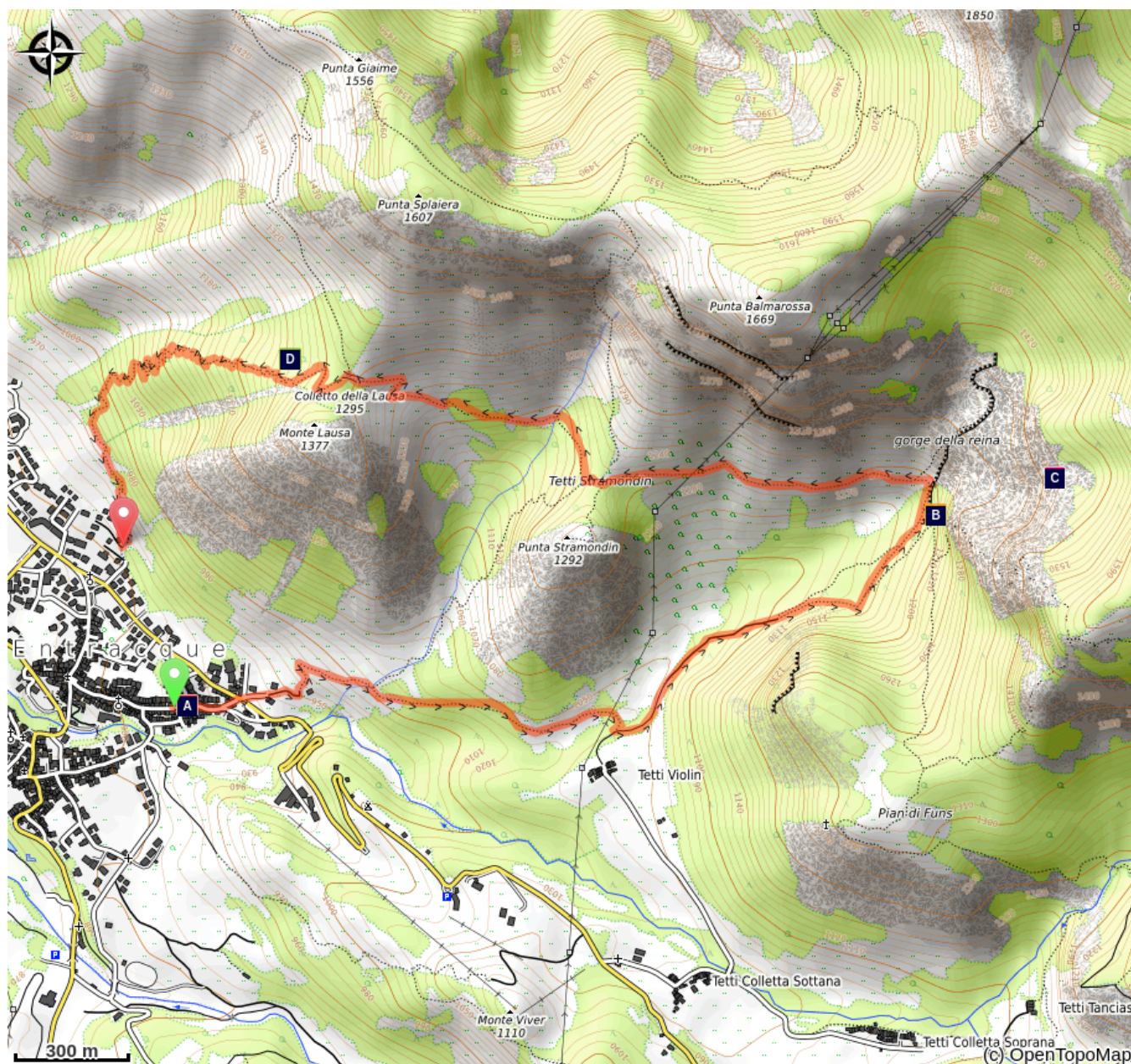
En suivant le sentier pour Entracque, on descend le Vallon de Costabella, par quelques lacets dans une belle forêt mixte de latifoliés. Après un long travers en descente, une paire de virages mènent à une clairière. Ici on ignore un embranchement sur la gauche et on reste sur la droite. Quelques mètres en aval il y a un chemin muletier qu'on suit vers la gauche, à côté du Rio Costabella, jusqu'à revenir sur le petit pont en pierre rencontré lors de la montée.



On tourne à droite, en suivant le beau sentier qui descend lentement à mi-côte dans la forêt, franchit un petit thalweg et recommence à monter. Un deuxième thalweg franchi, sur un terrain plus ouvert, une montée plus raide avec quelques larges lacets mène au Col de la Lausa (1305 m, 0h30 de Tetti Stramondin).



Sur le col, on ignore le sentier de droite pour le Col de Costabella et on reste sur la gauche. Le sentier, très confortable, descend par d'étroits lacets dans la forêt touffue de mélèzes et sapins. Les lacets deviennent plus larges, le sentier franchit le lit d'un petit ruisseau, tourne vers le sud et sort de la forêt. Il devient un chemin muletier couvert d'herbe et s'allonge derrière les maisons d'Entracque.

Par un dernier lacet, le chemin muletier s'engage dans une piste en terre battue, qu'on suit vers la gauche. En quelques mètres on arrive à une petite route goudronnée, via Caduti in Guerra, qu'on descend jusqu'à Corso Francia, où on tourne à gauche et on remonte pour revenir à l'église Sant'Antonio (922 m, 0h50 du Col de la Lausa).

Sur votre route...



-  Les fontaines d'Entracque (A)
-  Les Gorges de la Reine (C)

-  La Réino Jano (B)
-  Les reboisements (D)

Toutes les informations pratiques

Recommandations

Itinerario sconsigliato nelle giornate estive

Comment venir ?

Accès routier

De Borgo San Dalmazzo on remonte la Vallée Gesso. Après Valdieri on tourne à gauche pour Entracque. À l'entrée d'Entracque on suit les indications sur la gauche pour Trinità et on arrive à la Chapelle Sant'Antonio.

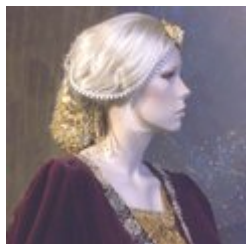
Sur votre route...



Les fontaines d'Entracque (A)

Le village d'Entracque - *intra aquas* en latin, au cœur de l'eau - se trouve au croisement de 3 cours d'eau. Cette relation historique entre le village et l'eau se révèle dans la présence de fontaines, dont les formes s'inspirent d'un modèle médiéval. La splendide fontaine Sant'Antonio sur la place de la mairie date du 16ème siècle.

Crédit : S. ANTONINO PH APAM A RIVELLI



La Réino Jano (B)

Le toponyme des Gorges de la Reine fait allusion à la Reine Jeanne d'Anjou, montée sur le trône du Royaume de Naples en 1343 suite à la mort de son oncle Robert, lorsqu'elle n'était âgée que de 16 ans. Sa vie, très aventureuse mais pas trop heureuse, fit qu'elle ne vint que sporadiquement, à la recherche de repos et tranquillité, se réfugier sur les terres de cette région. Ce fut suffisant pour la faire entrer dans des mythes et des légendes, avec le nom, bien plus populaire, de "Rèino Jano".

Crédit : gianluca.giordano



Les Gorges de la Reine (C)

La tradition veut que la Reine Jeanne (La Reino Jano, dont le toponyme des gorges) ait refusé d'épouser le fils du Roi de France. Ce dernier, fâché pour ce refus, alla à sa rencontre avec son armée. La Reine se réfugia alors à Roaschia, en attendant les événements. Mais la colère divine fit sombrer les troupes du fils du Roi de France, formées sur la crête de la montagne pour gagner une position dominante avant de déclencher l'attaque, dans l'abîme des gorges, qui s'était ouvert au-dessous d'elles.

Crédit : R



✿ Les reboisements (D)

Les reboisements sont des peuplements forestiers artificiels, issus de la plantation d'essences de bois dans des espaces ouverts plus ou moins étendus. La plupart de ces plantes remontent à une période allant des années trente aux années soixante-dix. Les espèces de construction sont presque toujours des épinettes et des mélèzes, une croissance plutôt rapide. Les interventions d'aujourd'hui ont perdu tout l'intérêt du passé car l'avancée de la forêt au détriment des milieux ouverts est une «nouvelle» réalité à traiter

Crédit : Cati Caballo