

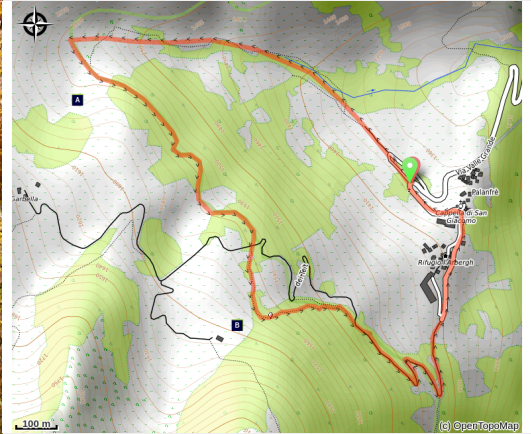


# La forêt bannie de Palanfrè

Parco Naturale Alpi Marittime - Vernante



Il gigantesco fusto di un faggio secolare (Roberto Pockaj)



*Ce joli petit tour en boucle, mène à la lisière d'une des plus belles hêtraies de la région.*

Une belle variété de végétaux est attendue lors de cette randonnée, étant donné la protection accordée à la hêtraie principalement, conservant alors de nombreuses plantes pluriséculaires : en effet, la coupe de ces arbres est interdite depuis des siècles puisqu'elle permet de protéger la commune de Palanfrè contre les avalanches et éboulements se produisant plus haut. Avant ces espaces de forêts, de grande pentes couvertes de pâturages sont traversées par les randonneurs.

## Infos pratiques

---

Pratique : Pédestre

---

Durée : 1 h 15

---

Longueur : 3.4 km

---

Dénivelé positif : 235 m

---

Difficulté : Très facile

---

Type : Journée : boucle

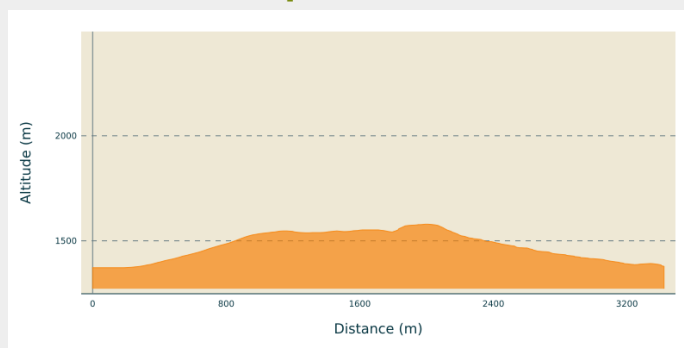
# Itinéraire

**Départ** : Palanfrè (1352 m)

**Arrivée** : Palanfrè (1352 m)

**Communes** : 1. Vernante

## Profil altimétrique



Altitude min 1372 m Altitude max 1579 m

Sur le côté nord-ouest du parking en aval de Palanfrè (1352 m) commence une courte piste en terre battue. La parcourir sur une centaine de mètres jusqu'à ce que, sur la droite, commence le sentier véritable, dont se détache tout de suite, sur la droite, la bifurcation pour Vernante. Il traverse une forêt buissonnante clairsemée à côté d'un ruisseau et monte sur des pentes enherbées.

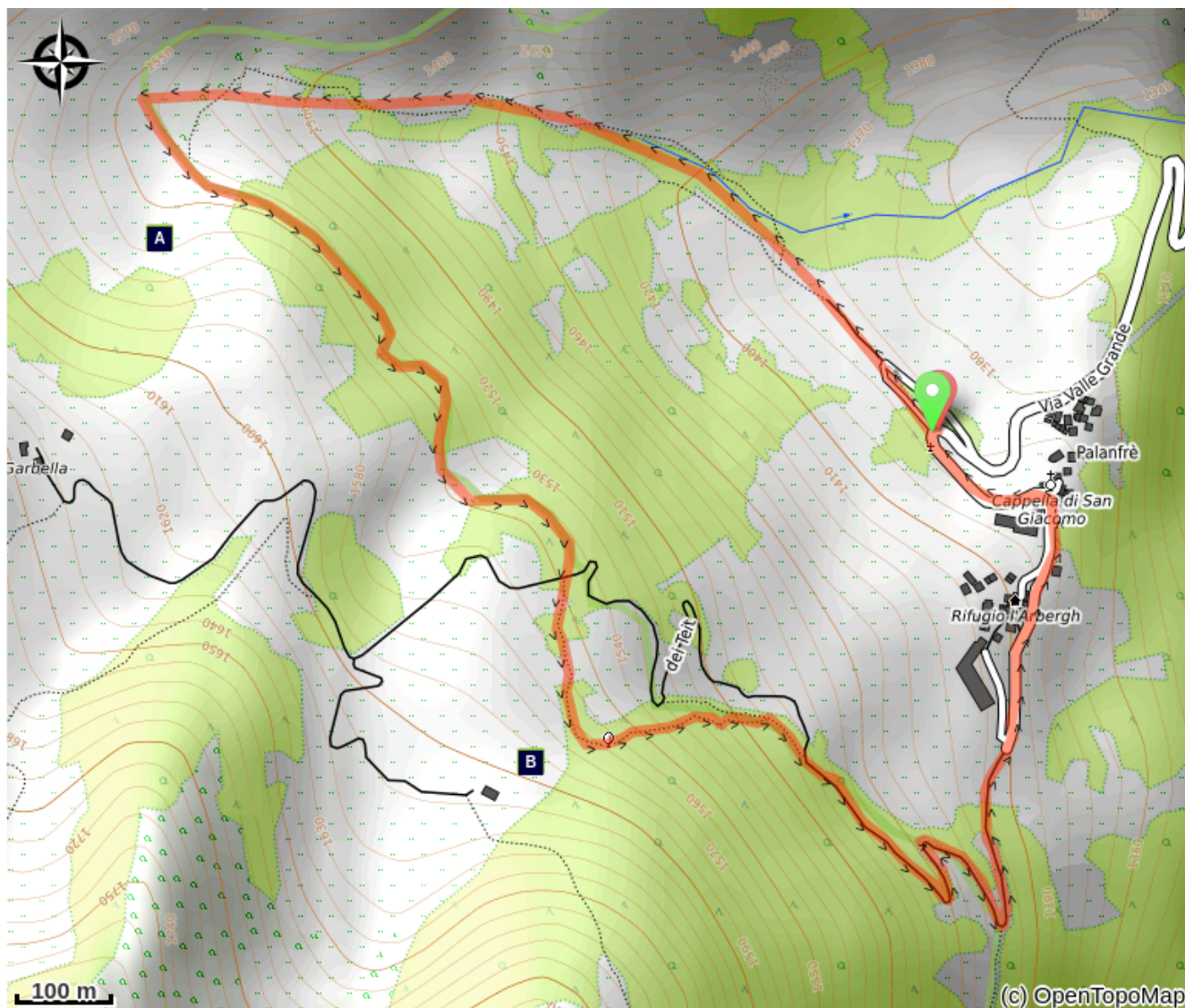
Une partie en montée plus raide permet franchir le ruisseau en passant sur la rive droite, et mène aux généreux pâturages de Pianard. Lorsque le sentier devient plat, il tourne vers la gauche et s'enfonce dans un bosquet de latifoliés.

Continuer dans le bosquet à mi-côte, traverser la petite cuvette des Pâturages de la Valletta et, après être rentré dans le bois pour un court morceau, une piste en terre est croisée.

Traverser la piste et prendre le sentier sur la droite, en ignorant le sentier qui se détache sur la gauche au même endroit. Une courte remontée à la lisière d'une deuxième cuvette de pâturages conduit dans la partie de Forêt bannie de Palanfrè (1535 m, 0h50 de Palanfrè).

Descendre de façon assez raide à la lisière de la magnifique hêtraie, à côté de hêtres séculaires. Plus bas, il y a un chemin muletier, qu'il faut suivre vers la droite. Peu après le chemin muletier s'engage sur une route en terre battue et il faut aller une fois encore vers la droite. Ignorer, après quelques mètres, le chemin muletier qui se détache sur la gauche et, en perdant d'altitude sur la route en terre battue, ignorer également sur la droite le chemin muletier pour les Lacs du Frisson. Cette route en terre battue s'engage à son tour sur une petite route goudronnée qui côtoie la bourgade de Palanfrè (1370 m, 0h25 de la Forêt bannie) et mène au point de départ de l'itinéraire.

# Sur votre chemin...



 les orchidées (A)

 Le Hêtre (B)

# Toutes les infos pratiques

## **En coeur de parc**

Le Parc national est un territoire naturel, ouvert à tous, mais soumis à une réglementation qu'il est utile de connaître pour préparer son séjour

## **Comment venir ?**

### Accès routier

De Borgo San Dalmazzo, remonter la Vallée Vermenagna jusqu'à Vernante, puis tourner à droite pour Palanfrè. Remonter ensuite la Vallée Grande jusqu'à Palanfrè.

# Sur votre chemin...

---



## ✿ les orchidées (A)

Celui des orchidées est une famille des plus fascinantes et des plus attrayantes. Aussi pour cette raison, leur collecte est strictement interdite. Les prairies sèches et ensoleillées sont l'un des habitats les plus hospitaliers pour eux, mais il y a beaucoup d'espèces liées aux bois et aux pâturages. Dans la zone protégée, une quarantaine d'espèces ont été enregistrées; la dernière découverte a été le lys caprino, typique du district méditerranéen

Crédit photo : Cati Caballo

---



## ✿ Le Hêtre (B)

Le hêtre (*Fagus sylvatica*), arbre magnifique à l'écorce grise et lisse, aux feuilles ovales de couleur vert intense, est souvent présent dans le roman populaire comme arbre magique habité par les gnomes. Il préfère les versants ombragés, jusqu'à 1800 m d'altitude, et peut vivre plus de 300 ans. Il produit un bois excellent, utilisé pour fabriquer des tonneaux et des manches d'outils et comme combustible. Ses fruits, les faînes, sont utilisés comme fourrage pour les porcins.

Crédit photo : Roberto Pockaj