

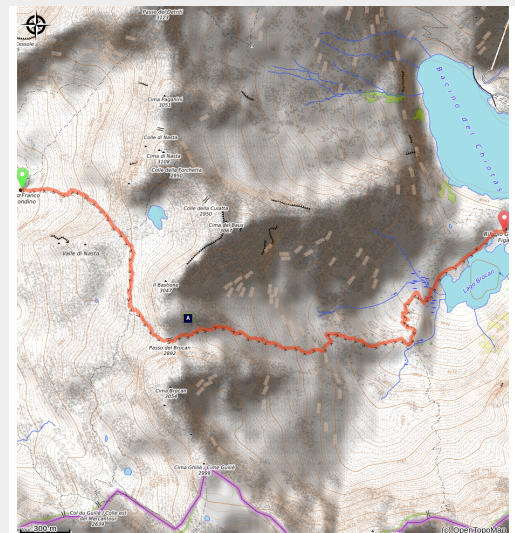


# Alta Via dei Re, étape 4: du Refuge Remondino au Refuge Genova Figari

Parco Naturale Alpi Marittime - Valdieri



Il Passo Brocan (Archivio EAM)



*Une traversée assez contraignante, dans un milieu sévère et sauvage. L'ensemble du tracé passe aux pieds de sommet de plus de 3000 mètres et les panoramas qu'on admire sont vraiment majestueux.*

Quelques lignes sont suffisantes pour décrire l'environnement qui héberge cette étape: haute montagne, aux parois rocheuses à pic, immenses pentes couvertes d'éboulis, cuvettes souvent envahies par la neige même au cœur de l'été. Deux lacs, dont l'un artificiel, nous attendent à l'arrivée au Refuge Genova Figari.

## Infos pratiques

---

Pratique : Pédestre

---

Durée : 3 h 30

---

Longueur : 5.1 km

---

Dénivelé positif : 466 m

---

Difficulté : Difficile

---

Type : Itinérance

---

Thèmes : Faune, Flore, Géologie, Lac, Refuge

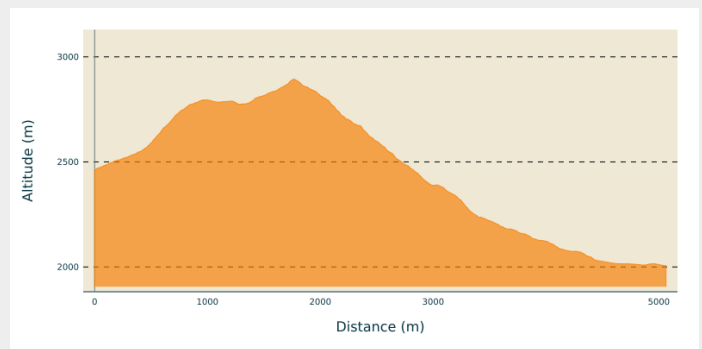
# Itinéraire

**Départ** : Refuge Remondino (2464 m)

**Arrivée** : Refuge Genova Figari (2009 m)

**Communes** : 1. Valdieri  
2. Entracque

## Profil altimétrique



Altitude min 2006 m Altitude max 2894 m

Derrière le Refuge Remondino (2464 m) on suit les marques blanches-rouges orientées vers l'est. On s'élève tout de suite en pente raide, en remontant des canaux et des pierriers. En tournant vers le sud-est, on laisse sur la gauche (poteau) la trace pour le Lac de Nasta, puis on traverse de grosses dalles presque plates et on arrive à une deuxième bifurcation: on ignore en face de nous la trace pour le Col est du Mercantour et on tourne à gauche.

Des pierriers pas trop escarpés et assez stables précèdent la courte rampe escarpée menant au Col de Brocan (2892 m, 1h40 du Refuge Remondino).

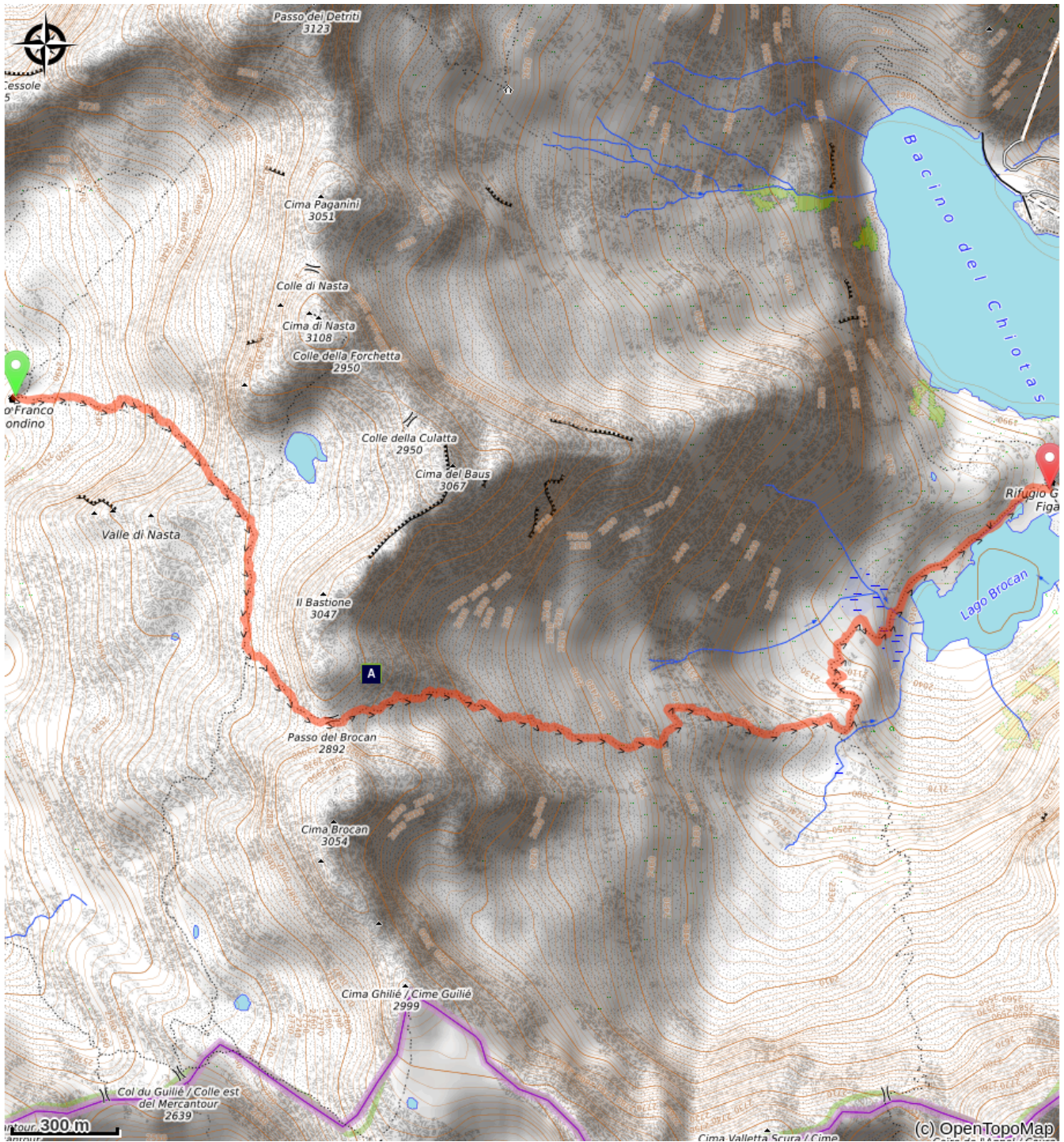
La descente dans le Vallon de la Rovina est tout de suite raide: on franchit la cuvette détritique en dessous, presque toujours enneigée, en restant sur la gauche (lorsqu'il ne vaut pas mieux passer directement le névé), puis on traverse aux pieds de parois rocheuses et on descend dans le vallonnement suivant, souvent couvert de neige lui aussi. On reste sur la gauche encore une fois, pour aller retrouver une trace de sentier discrète. La trace (marques jaunes rondes et rares marques blanches et rouges) descend le long d'un pierrier malaisé, à pic, jusqu'à une altitude d'environ 2700 m.

On continue vers l'est, le long de la ligne de pente maximum: autour de l'altitude 2400 les marques conduisent d'abord à gauche (nord), puis encore à l'est pour descendre dans un canal escarpé. Une partie sur une large arête descend enfin sur l'agréable sentier pour le Col de la Rovina.

On le suit vers la gauche, on descend en lacets une corniche rocheuse et on arrive au Lac Brocan (2004 m).

On en côtoie toute la berge nord-ouest et on arrive au Refuge Genova-Figari (2009 m, 1h55 du Col de Brocan).

# Sur votre chemin...



 Le sassifraga de l'Argentera (A)

# Toutes les infos pratiques

## **En coeur de parc**

Le Parc national est un territoire naturel, ouvert à tous, mais soumis à une réglementation qu'il est utile de connaître pour préparer son séjour

## **Recommandations**

Aux alentours du Col de Brocan il est facile de rencontrer des tas de neige dure, même l'été, là où il n'est pas possible de les contourner, piolet et crampons peuvent être utiles.

# Sur votre chemin...

---



## ✿ Le sassifraga de l'Argentera (A)

Le sassifraga dell'Argentera est une espèce herbacée présente dans les montagnes du groupe Argentera-Mercantour avant même que la glace ne vieillisse. Il vit dans les fissures des roches siliceuses au-dessus des 1600 mètres d'altitude. Un de ses traits les plus intéressants est son développement extrêmement lent: chaque année il produit très peu de feuilles, il fleurit après une phase végétative sans fin produisant une panicule riche en cent fleurs blanches puis meurt, avant d'avoir dispersé des milliers de minuscules graines

Crédit photo : Cati Caballo