

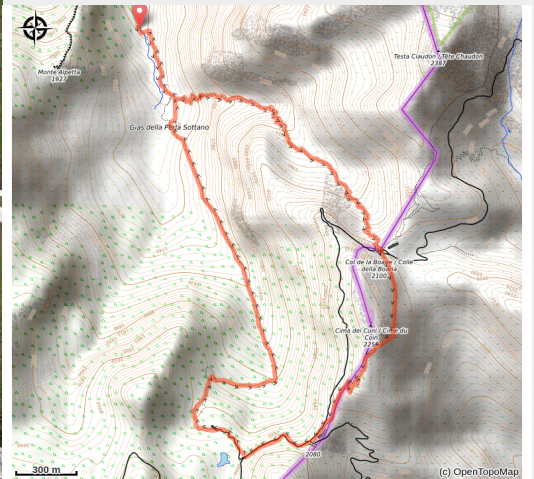


# Le Col de la Boaria

Vallées Roya&Bevera - Limone Piemonte



Il Colle della Boaria con i ruderi di un ricovero militare (Roberto Pockaj)



*En dehors d'un problème possible dû à la végétation herbacée du Gias sottano della Perla, l'ascension du Colle della Boaria ne pose pas de problème particulier.*

Une belle randonnée dans une vallée plutôt sauvage: le sentier, caractérisé dans le premier tronçon par de grands pâturages, est ensuite coincé dans l'étroit Vallone di San Giovanni jusqu'à Colle della Boaria sur des terres caractérisées par des phénomènes karstiques. Belles fleurs à la fin du printemps sur les prairies alpines à haute altitude.

## Infos pratiques

Pratique : Pédestre

Durée : 4 h 15

Longueur : 7.2 km

Dénivelé positif : 669 m

Difficulté : Moyen

Type : Journée : boucle

Thèmes : Archeologie et histoire, Faune, Flore, Géologie, Pastoralisme

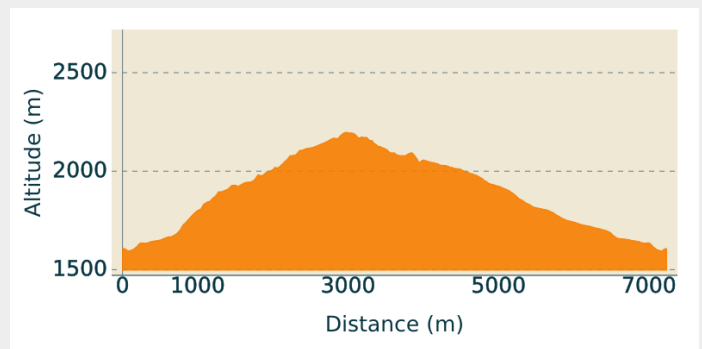
# Itinéraire

**Départ** : Vallone di San Giovanni, quota 1460

**Arrivée** : Vallone di San Giovanni, quota 1460

**Communes** : 1. Limone Piemonte  
2. La Brigue  
3. Tende

## Profil altimétrique



Altitude min 1595 m Altitude max 2197 m

De l'extrémité du chemin de terre, à une altitude d'environ 1460, continuez la montée sur un sentier forestier raide: peu de temps après, quand il bifurque, rester sur la gauche (panneaux pour "Via Ferrata").

Le chemin de terre remonte pendant un court tronçon dans la forêt de hêtres, touche la Valette Maire, détache le sentier vers le lac Terrasole sur la droite et, quelques mètres plus loin, se termine.

Un sentier continue vers le sud, traverse un plateau et détache vers la droite un lien moins évident, encore pour Lago Terrasole. Tournez à gauche, en passant au pied des murs du Bec Valletta, où commence la via ferrata précitée. Vers 1590 le chemin des fourches: la piste devant le Campanin Collan est ignorée et laissée à gauche.

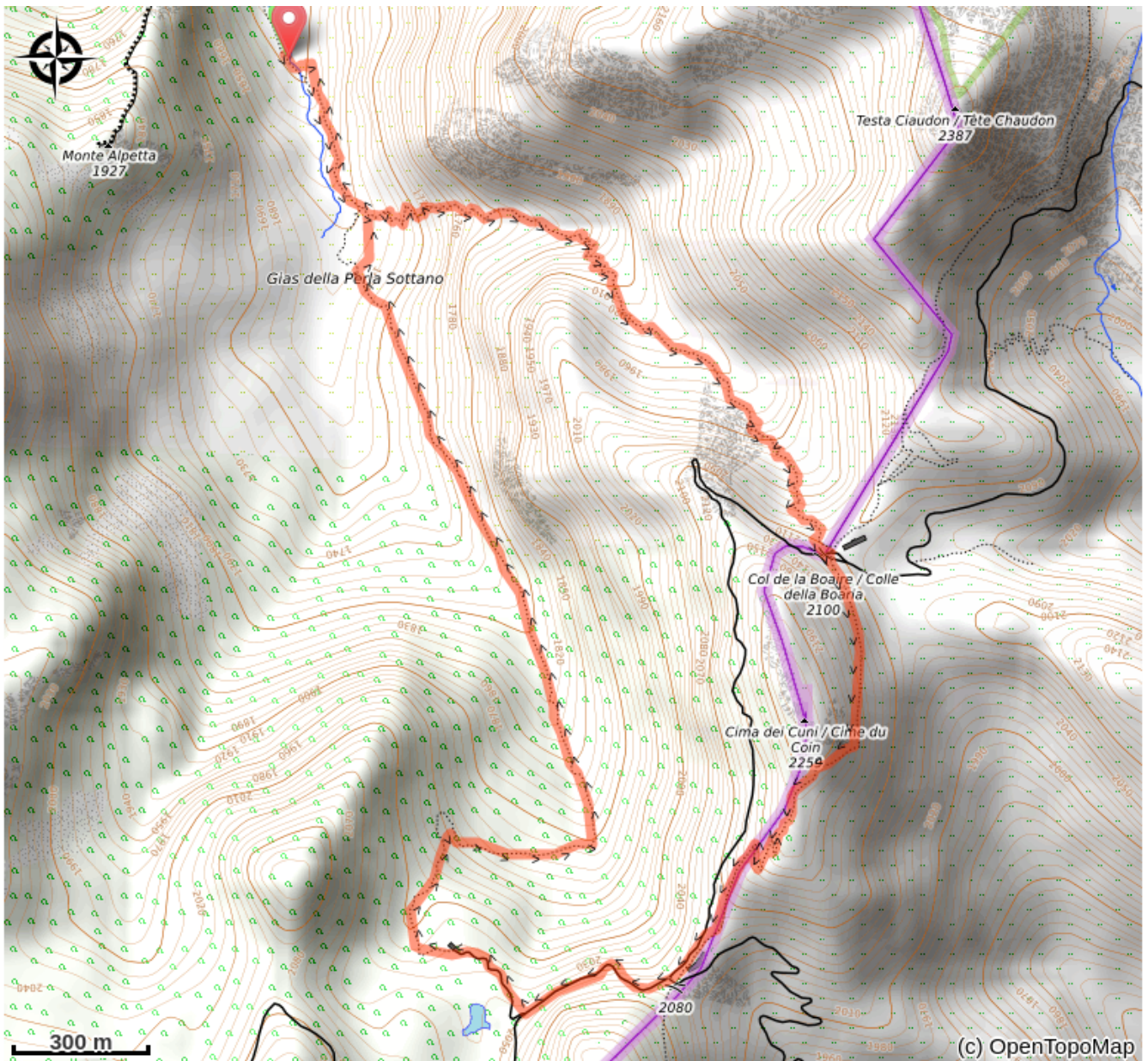
Descendre pour patauger dans le ruisseau, longer une gorge profonde dans la gauche hydrographique et arriver à la jonction au Gias sottano della Perla (1652 m, 0h45 de 1460): sur la droite, continuer vers le Colle della Perla, à gauche au Colle della Boaria.

Ayant pris cette dernière direction (végétation envahissante possible à l'entrée du Vallone della Boaria), la montée reprend avec quelques larges virages le long de la pente de la prairie. Les virages en épingle à cheveux sont rapidement raides sur gravier et conduisent à une sorte de gorge, qui longe la côte sur le côté droit orographique. Laisant la gorge, vous passerez à gauche orographique et remonterez une pente raide avec divers virages en épingle à cheveux.

Il continue longtemps sur le flanc de la vallée, maintenant avec des pentes moins marquées; une courte déchirure à quelques tours conduit au plateau sus-jacent prativo, qui traverse en totalité. À la fin du plateau, le dernier croisement entre l'herbe et les rochers est atteint et vous atteignez le Colle della Boaria (2102 m, 1h30 de la fourche au Gias sottano della Perla).



# Sur votre chemin...



# Toutes les infos pratiques

## Comment venir ?

### Accès routier

De Borgo San Dalmazzo nous montons la vallée de Vermenagna vers Limone Piemonte. Au début du village, prenez le corso Torino, puis via Valleggia, via Almellina, via San Giovanni; à la brique Casali vous arrivez sur un chemin de terre jusqu'au bout de la route.

Ceux qui parcourent le chemin de terre à pied doivent considérer encore 200 m d'altitude et 45 minutes d'ascension