

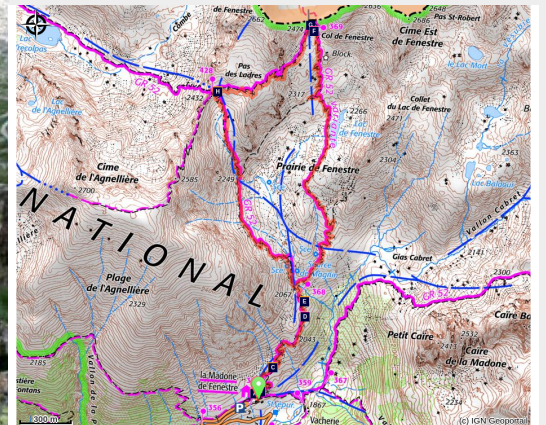


Boucle de Fenestre

Vallée haute Vésubie



Un ancien poste de chasse en pierres sèches du roi Victor Emmanuel II situé au dessus du Lac de Fenestre (2266 m). (GUIGO Franck)



Un parcours au cœur des hauts sommets du massif du Mercantour. Un itinéraire emblématique empruntant un sentier historique.

Infos pratiques

Pratique : Pédestre

Durée : 4 h

Longueur : 7.5 km

Dénivelé positif : 646 m

Difficulté : Moyen

Type : Journée : boucle

Thèmes : Archeologie et histoire, Lac, Sommet

Juillet 2023/Attention : la route entre Saint Martin Vésubie et La Madone de Fenestre est FERMÉE pour une durée indéterminée. Interdite aux piétons et cyclistes.

Milieu minéral dominé par le Gélas, plus haut sommet des Alpes-Maritimes (3143m). Ce sentier historique dévoilant le côté alpin du Mercantour,

servait de passage entre le Comté de Nice et le Piémont. Vous pourrez découvrir la grande faune du Parc...restez discret !

Itinéraire

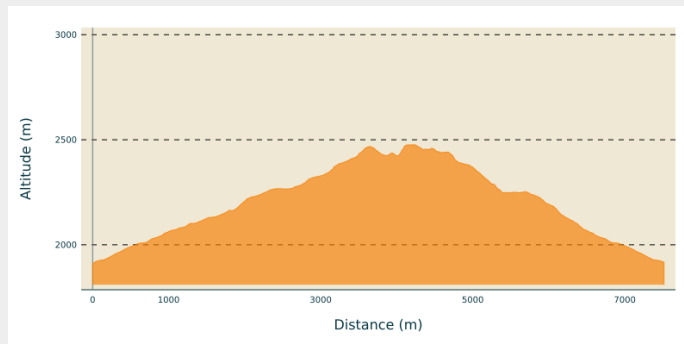
Départ : Sanctuaire de la Madone de Fenestre, Saint Martin de Vésubie

Arrivée : Sanctuaire de la Madone de Fenestre, Saint Martin de Vésubie

Balisage :  GR  PR

Communes : 1. Saint-Martin-Vésubie

Profil altimétrique



Altitude min 1910 m Altitude max 2476 m

Partir de la balise 357. Le sentier s'élève en lacets, doucement, sur le versant du sanctuaire. Sa largeur et son empièchement peuvent surprendre.

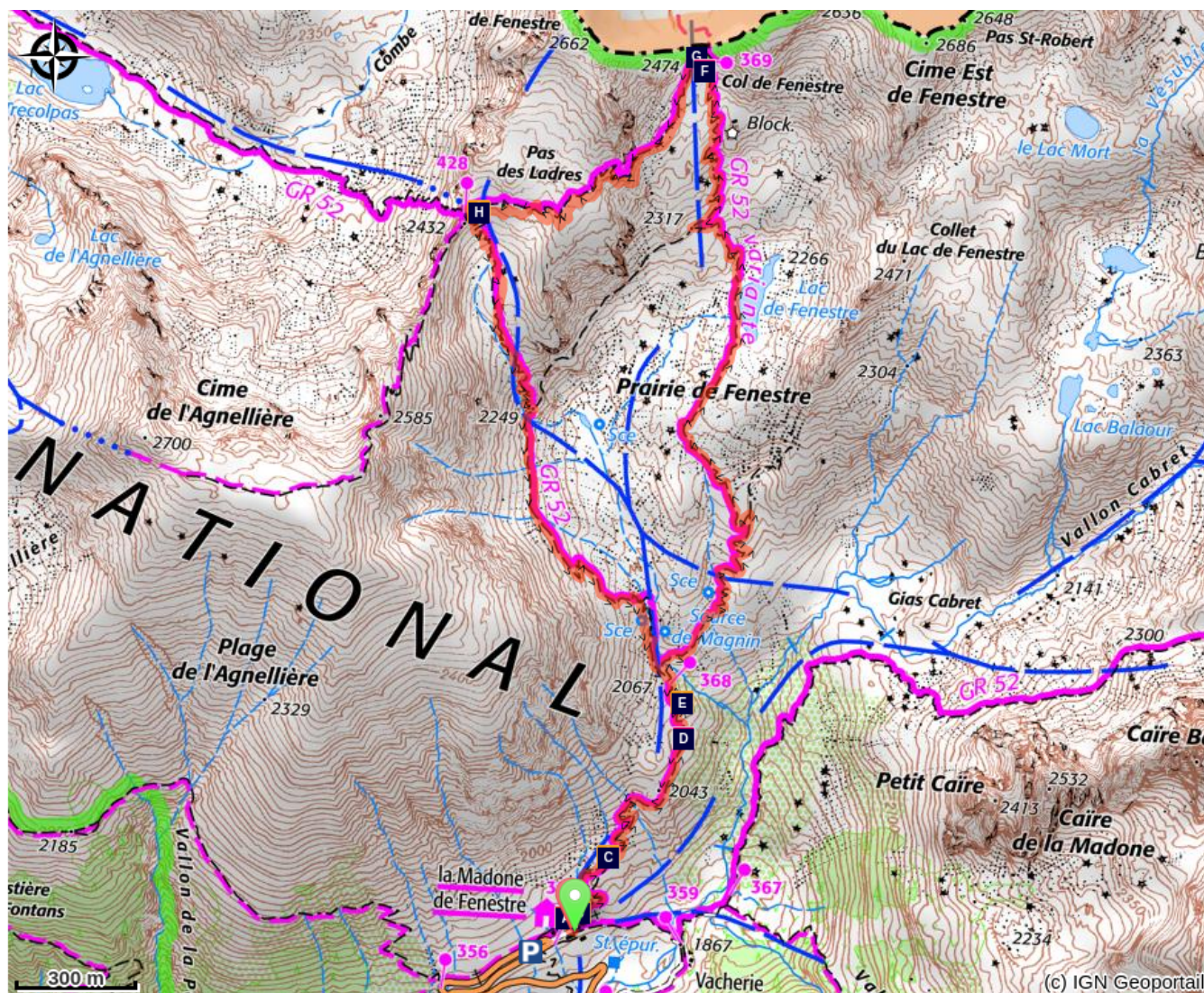
Avant de franchir le torrent de Magnin (balise 368), laisser le sentier conduisant au Pas des Ladres et suivre la direction du lac de Fenestre. On aperçoit à l'est le Pas du Mont Colomb avec à sa droite les faces nord du Grand Caïre (2532 m) et du Petit Caïre (2413 m).









Continuer jusqu'au lac de Fenestre, à 2266 mètres d'altitude. Il mesure 250 mètres de long et 75 mètres de large. Sa profondeur atteint 4 mètres.

Le sentier serpente en direction du col de Fenestre et passe entre deux blockhaus parfois fréquentés par les bouquetins. Arriver au col après l'intersection de la balise 369. Sur le versant italien, une caserne témoigne d'un passé militaire.

Revenir à la balise 369. Prendre à droite en direction du Pas des Ladres (balise 428) qui offre une vue étendue sur le haut vallon du Boréon et sur le lac de Trecolpas (2150 m). Continuer par le GR52, en direction de la Madone de Fenestre.

Sur votre route...



-  Refuge de la Madone de Fenestre (A)
-  Le chemin muletier du col de fenestre (C)
-  Terre de cour (E)
-  Il Colle di Finestra (G)
-  Le sanctuaire de la Madone de Fenestre (B)
-  Les traces d'érosion (D)
-  Le col de Fenestre (F)
-  Pas des Ladres (H)

Toutes les informations pratiques

En coeur de parc

Le Parc national est un territoire naturel, ouvert à tous, mais soumis à une réglementation qu'il est utile de connaître pour préparer son séjour

Recommandations

En début de saison, le sentier peut être plus difficile à parcourir à partir du Pas des Ladres.

Comment venir ?

Accès routier

Rejoindre le sanctuaire de la Madone de Fenestre depuis St-Martin-Vésubie (11 km).
Départ à la balise 357 derrière le refuge (1908 m).

Parking conseillé

Parking du sanctuaire de la Madone de Fenestre

Lieux de renseignement

Maison du Parc national du Mercantour - Saint-Martin-Vésubie

8, Avenue Kellermann - Villa Les Iris, 06450
Saint-Martin-Vésubie

vesubie@mercantour-parcnational.fr

Tel : 04 93 03 23 15

<http://www.mercantour-parcnational.fr>

Office de Tourisme Métropolitain - Bureau d'information de Belvédère

Rue Victor Maurel, 06450 Belvédère

info.belvedere@nicecotedazurtourisme.com

Tel : 04 93 03 51 66

<https://www.explorenicecotedazur.com/>

Office de Tourisme Métropolitain - Bureau d'information de Valdeblore - La Colmiane

La Colmiane, 06420 Valdeblore

info.valdeblorelacolmiane@nicecotedazurtourisme.com

Tel : 04 93 23 25 90

<https://www.explorenicecotedazur.com/>

Sur votre route...



Refuge de la Madone de Fenestre (A)

Club Alpin Français

Nombres de places : 62 places - Possibilités de manger et de prendre une douche

Gardiennage : de mi-juin à fin-septembre + vacances scolaires et en fin de semaine en hiver

Tél. 04 93 02 83 19

Hors saison sur réservation : Patrick Miraillet : 04 93 03 91 02

Réservations en ligne: <http://chaletmadonedefenestre.ffcam.fr/>

Numéros utiles :

OT de St-Martin-Vésubie : 04 93 03 21 28

Maison du Parc : 04 93 03 23 15

Crédit : CAF / DR



Le sanctuaire de la Madone de Fenestre (B)

Entouré de montagnes, le sanctuaire de la Madone de Fenestre est situé à 1904 m d'altitude. Il doit son nom à une trouée dans une roche derrière, le Cayre de la Madone où serait apparue un jour la Vierge. Au VIII^{ème} siècle, un refuge modeste existait déjà pour héberger les voyageurs. Ce sanctuaire aux formes imposantes fut construit par les Bénédictins de Borgo San Dalmaso et détruit par les Sarrasins au Xe siècle. Les templiers le restaurèrent au XIII^{ème}, peu après une apparition de la Vierge dans la fenêtre du Grand Caire. Par la suite, le sanctuaire fut ravagé par des incendies à plusieurs reprises et de nouveau reconstruit. Il appartient aujourd'hui au Diocèse de Nice.

Crédit : LEBOUTEILLER Eric



Le chemin muletier du col de fenestre (C)

Utilisé depuis plus de mille ans, il était régulièrement entretenu pour faciliter le passage des caravanes de mulets transportant le sel. La technique mise en œuvre pour la réalisation et l'entretien de ce chemin était celle des pierres autobloquantes. Les pavés de taille identique étaient disposés verticalement, en rangs serrés. Des matériaux fins maintenaient l'ensemble. Des caniveaux canalisent les eaux de pluie.

Crédit : LOMBART Guy



Les traces d'érosion (D)

En convergeant, les eaux de ruissellement mettent le sol à nu, rompant un équilibre fragile. En outre, le piétinement dû à la fréquentation touristique dégrade le terrain et pose le problème de la conservation des milieux naturels. Le couvert végétal doit être préservé, car il protège les sols contre l'érosion et assure leur stabilité. Des travaux de restauration ont été entrepris pour guider et canaliser les centaines de randonneurs épris de ces espaces sauvages.

Crédit : GUIGO Franck



Terre de cour (E)

Le rocher noir marque l'une des limites de la Terre de Cour, autrefois domaine du Comte de Provence, avant de revenir à la Maison de Savoie au XIVème siècle. Presque invisibles, deux inscriptions sur le rocher noir rappellent ce passé : " B " pour Belvédère, " SM " pour Saint-Martin-Vésubie. Terre de Cour se situe exclusivement sur ces deux communes, mais elles doivent partager des droits anciens, de pâturages et de bois, avec Lantosque et Roquebillière.

Crédit : RICHAUD Philippe



Le col de Fenestre (F)

Voie de communication au sein de la Maison de Savoie, le col devint territoire italien en 1860 et col frontalier en 1947, date à laquelle la frontière fut déplacée sur la ligne de partage des eaux. Par temps clair, la vue s'étend au-delà de la plaine du Pô jusqu'à 200 km au loin vers le nord : le Cervin (4478 m) et le Mont Rose (4634 m) sont alors visibles.

Crédit : Guigo Franck



🏔️ Il Colle di Finestra (G)

Ce col est une voie de communication directe entre la Vallée Gesso et la Vésubie, fréquentée depuis l'antiquité et traversé – entre histoire et légende – par saints, empereurs et armées. Avant que la Maison de Savoie ne dispose d'un accès direct à la mer, le Col de Fenestre a aussi été une importante voie de commerce du sel. Son toponyme, déjà mentionné en 1041, est resté presque inchangé jusqu'à nos jours: Col de Fenestre ou, ainsi que l'appellent les cartes militaires du début du XXe siècle, Col des Fenestres. Il faut toutefois considérer comme correcte la forme au singulier, puisqu'elle fait allusion à un trou naturel (Fenêtre) s'ouvrant sur la crête nord-ouest du Cayre de la Madone.

Crédit : Roberto Pockaj



🍊 Pas des Ladres (H)

En italien, " *ladre* " signifie voleur. En effet, les contrebandiers venant du Col de Fenestre passaient par là, pour se rendre à Saint-Martin-Vésubie en évitant le poste des carabiniers de la Madone. Depuis le Pas des Ladres, on aperçoit en contrebas le lac de Trecolpas. Ouvrez l'œil, des chamois passent parfois à proximité.

Crédit : Franck GUIGO