

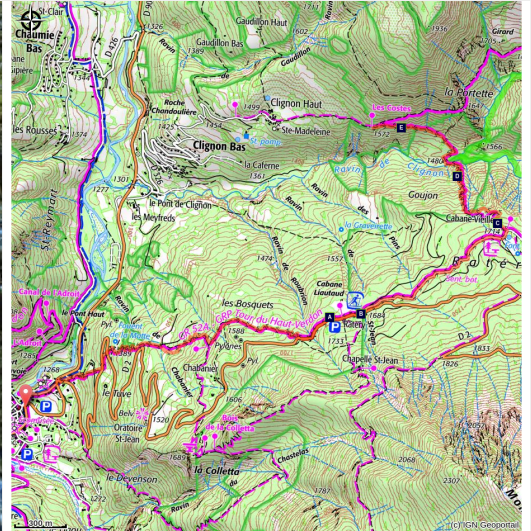


# Forêt de Ratery

Vallée haut Verdon - Colmars



Forêt de Ratery (LE BOUTEILLER Eric)



Agréable promenade dans une forêt plantée de main d'homme. Vue panoramique sur l'enceinte fortifiée de Colmars.

Le troupeau écrase la pousse naissante, la hache abat l'arbre fécond. Alors, l'eau emporte la terre stérile. Le versant devient désert en mouvement, l'arbre précède l'homme dans la mort. Alors, l'homme devient le jardinier de la montagne.

## Infos pratiques

Pratique : Pédestre

Durée : 5 h

Longueur : 11.3 km

Dénivelé positif : 802 m

Difficulté : Facile

Type : Journée : aller-retour

Thèmes : Flore, Point de vue

# Itinéraire

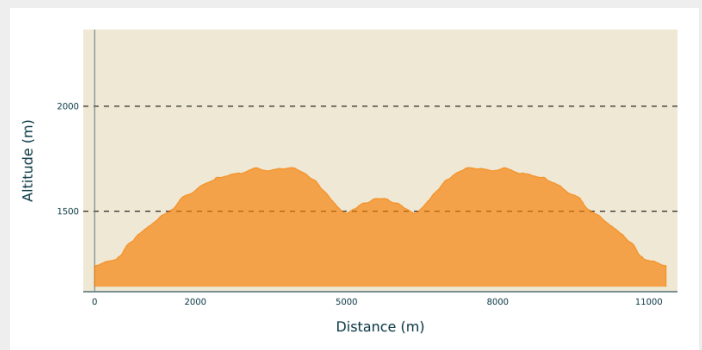
**Départ** : Colmars-les-alpes

**Arrivée** : Forêt de Ratery

**Balisage** : — PR ➤ VTT

**Communes** : 1. Colmars

## Profil altimétrique



Altitude min 1241 m Altitude max 1708 m

Parcourir à pied sur la route une centaine de mètres avant de prendre une piste à gauche (barrière). La fontaine de Ratery est une halte rafraîchissante pour un pique-nique dans la chaleur estivale.

En été, il est agréable de parcourir la forêt en VTT (location sur place possible).

Les bons marcheurs peuvent accéder au site en 1 h depuis Colmars en empruntant le sentier balisé (GR52A) qui part du parking du fort de Savoie.

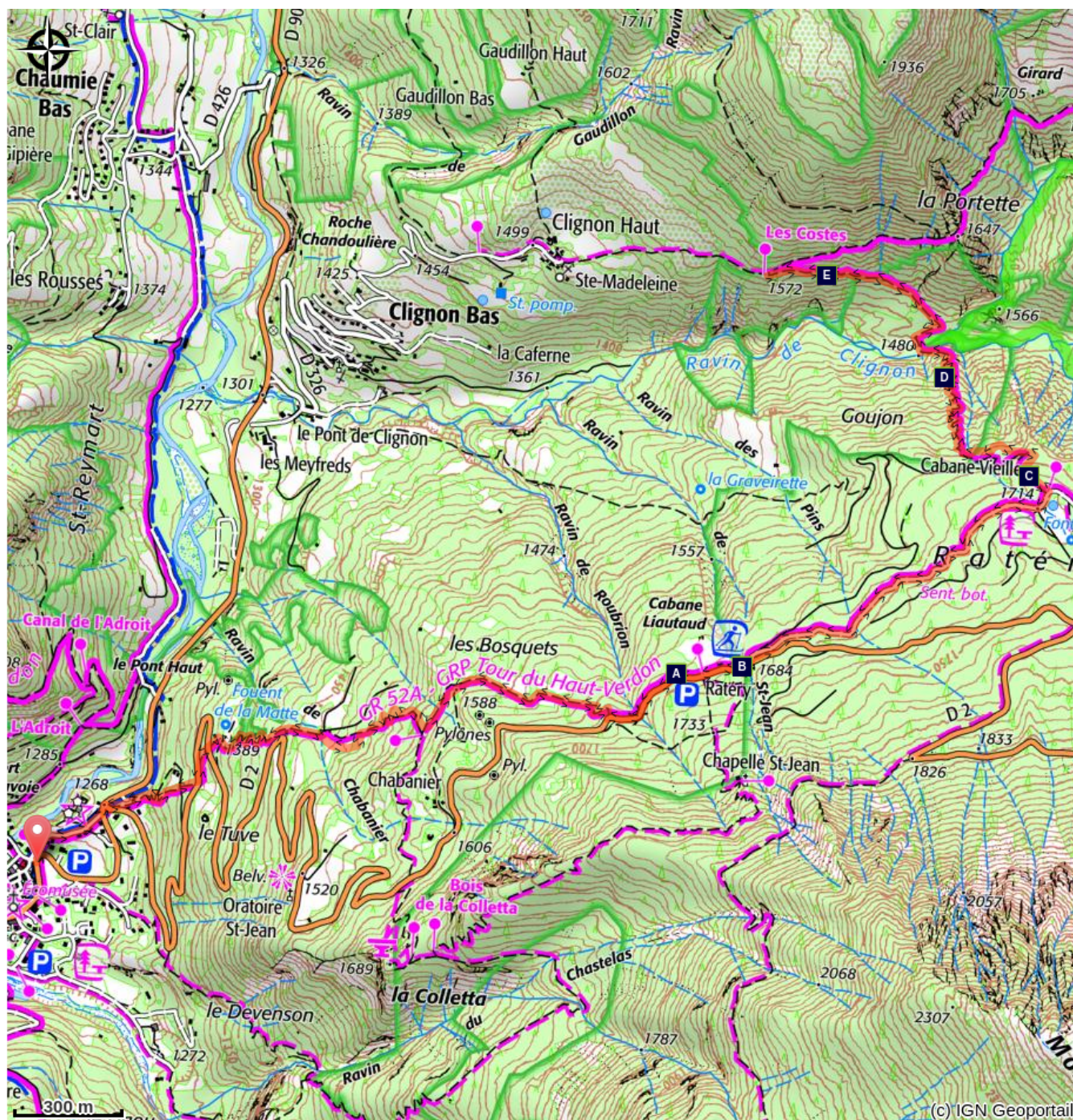
Le sentier passe à proximité d'une maison ancienne, puis dessert des champs abandonnés, colonisés aujourd'hui par des mélèzes. Bientôt, s'ouvre la piste forestière de Ratery, à travers un beau mélézin, ponctué par la silhouette trapue vert foncé de quelques pins cembro. Un réseau de pistes de ski de fond ayant été tracé récemment, consulter le panneau en début de piste afin de se diriger directement vers la Fontaine de Ratery. Les cabanes de bois et les banquettes sur le sol de la clairière sont les vestiges d'une intense activité forestière.






Prendre à gauche le sentier du schéma départemental de randonnée, balisé en rouge et jaune.

À travers une forêt de sapins et d'épicéas, il descend vers le ravin de Clignon, franchi par deux passerelles, puis remonte en adret et rejoint le sentier du cirque de l'Encombrette.

Le retour se fait par le même itinéraire mais une boucle est possible : à l'embranchement, bifurquer à gauche pour gagner le hameau de Clignon-Haut, puis Clignon-Bas et enfin Colmars ; la dernière étape s'effectue sur route goudronnée.

# Sur votre chemin...



-  Le mélèze, endémique d'Europe (A)
-  La forêt de Ratery (C)
-  Facettes d'une montagne (E)
-  Le pin cembro (B)
-  Contraste des sous-bois (D)

# Toutes les infos pratiques

## **Recommandations**

In summer you can follow this route on a mountain bike (onsite rental possible)

## **Comment venir ?**

### Transports

Lignes départementales dans les Alpes-de-Haute-Provence, Lignes régulières / hebdomadaires Digne-les-Bains, Barcelonnette, Larche et Digne-les-Bains, Colmars, Allos.

Service de navettes gratuites dans le Val d'Allos (Transports Haut-Verdon Voyages) : <https://www.valdallos.com/bus-station.html>

### Accès routier

À Colmars, prendre la direction d'Allos. Immédiatement à la sortie du village, au niveau du fort de Savoie, emprunter la route à droite en direction du col des Champs. Elle serpente en forêt à flanc de montagne pendant 8 km puis, débouche dans une clairière où se trouve le Centre de ski de fond et de VTT de Raterly.

### Parking conseillé

Centre de ski de fond et de VTT de Raterly

## **Lieux de renseignement**

### **Verdon Tourisme - Bureau d'information touristique de Colmars-Les-Alpes**

Ancienne auberge fleurie, 04370  
Colmars les Alpes

[colmarslesalpes@verdontourisme.com](mailto:colmarslesalpes@verdontourisme.com)

Tel : 04 92 83 41 92

<http://www.verdontourisme.com>

# Sur votre chemin...

---



## ✿ Le mélèze, endémique d'Europe (A)

Endémique d'Europe, ce conifère apprécie les espaces ensoleillés de montagne. Atteignant l'âge de 1000 ans, il est peu sensible à l'attaque des insectes. Cependant, la Tordeuse grise lui inflige des dommages : se nourrissant de rameaux, cette chenille suscite le jaunissement des aiguilles qui tombent prématurément ; le mélèze prend l'aspect d'un arbre mort au cœur de l'été. Tandis que les meilleurs fûts sont sélectionnés pour l'abattage, le sous-bois est utilisé en pâturage par les troupeaux qui vont chaumer sous son ombre légère.

Crédit photo : MARTIN DHERMONT Laurent

---



## ✿ Le pin cembro (B)

Complice du mélèze sur les terres d'altitude, le pin cembro ou arole est le symbole de la conquête du monde végétal sur le monde minéral. Il atteint ici les limites méridionales et occidentales de son aire, ce qui explique sa rareté. Cet arbre trapu atteint l'âge de 1000 ans, fleurissant pour la première fois à l'âge de 60-70 ans, puis tous les 6-10 ans. Le casse-noix, oiseau bruyant et prévoyant, est friand de ses graines.

Crédit photo : GUIGO Franck

---



## ✿ La forêt de Raterly (C)

Pendant des siècles, le terroir de la vallée du Haut Verdon a subvenu aux besoins d'une population rurale importante. Les arbres cédaient à la hache, pour les besoins en bois de chauffage et de construction des maisons souvent incendiées. Sol piétiné, roches déchaussées, absence de couverture végétale, l'érosion des torrents devient catastrophique. Au XIXème siècle, une prise de conscience s'opère. À la fin du siècle, à Raterly est implantée une pépinière. Aujourd'hui c'est une " station forestière remarquable que tous les amis des arbres viennent visiter de très loin ".

Crédit photo : Eric Le Bouteiller - Parc national du Mercantour



## ✿ Contraste des sous-bois (D)

Mélézin qui illumine la floraison estivale de son tapis végétal : sur le sol calcifié, lis orangé ou martagon, géranium des bois, lychnis rivalisent de chatoyance. Sapinière et peissière, sombres et humides : entre les fûts, s'étend le désert d'un sol acidifié recouvert d'une mince couche d'aiguilles jaunies.

Crédit photo : MARTIN DHERMONT Laurent



## ✿ Facettes d'une montagne (E)

Côté pile, la grande forêt alpine couvre l'ubac, versant orienté au nord : c'est le pays d'ombres et de froid humide. Côté face, la Provence chaude est là. L'adret, versant orienté sud, reçoit à pente égale, dix fois plus de chaleur que l'ubac : le genêt, la lavande, et le pin sylvestre enveloppent le promeneur de leurs senteurs entêtantes.

Crédit photo : MARTIN DHERMONT Laurent